

使用「臺灣清冠一號」 常見問題說明



衛生福利部國家中醫藥研究所



目錄

臺灣清冠一號 (NRICM101) ，以下簡稱清冠一號

- 01 清冠一號含有哪些藥物？
- 04 清冠一號的現代藥理作用？
- 06 清冠一號對變異株也有效嗎？
- 08 哪些人可以吃清冠一號？
- 09 清冠一號的服用方法？劑量？療程？
- 14 原廠清冠一號、水煎劑、科中的療效一樣嗎？
- 15 可以和 Paxlovid 或 Molnupiravir 併用嗎？
- 16 慢性病用藥控制中，可以服用清冠一號嗎？
- 17 清冠一號是否會與西藥產生交互作用？
- 18 蠶豆症的人可以服用清冠一號嗎？
- 19 經期、懷孕、哺乳者與嬰幼兒可以服用嗎？
- 20 清冠一號會太「寒」嗎？
- 21 服用清冠一號時，若有腹瀉該怎麼辦？
- 22 其他注意事項



清冠一號含有 哪些藥物呢？



清冠一號的四大功效與十味藥物

01

宣肺解表
防衛呼吸道

桑葉 薄荷
荊芥 防風

02

清熱解毒
抗病毒

魚腥草
板藍根
黃芩

03

寬胸降氣化痰
祛除病理產物

栝樓實
厚朴

04

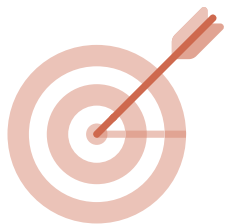
補中益氣
協調各藥物

炙甘草

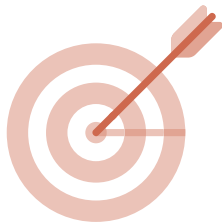




清冠一號的現代藥理三大靶點！



- **阻斷病毒棘蛋白**與人體細胞表面上ACE2接受器的結合，
減少病毒入侵細胞內的數量

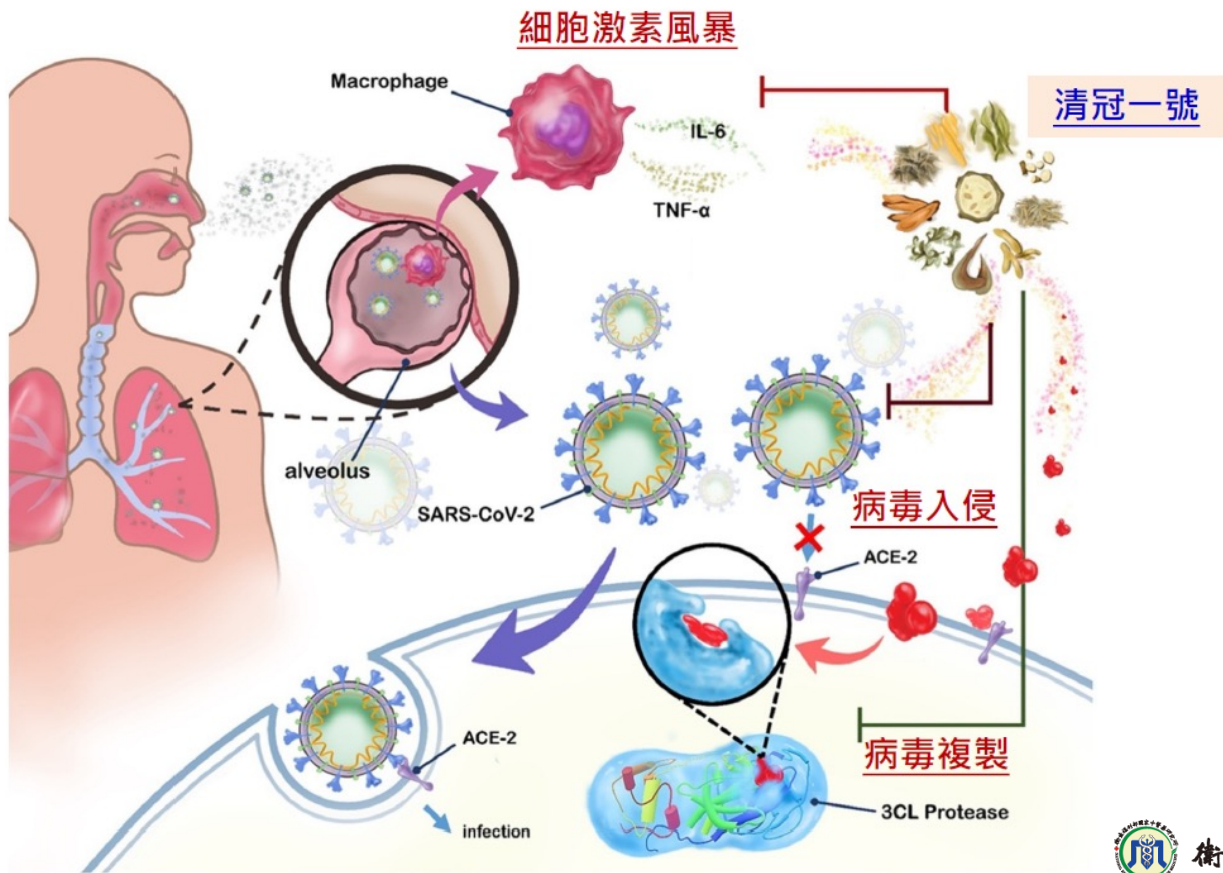


- **抑制細胞內3CL蛋白酶**的活性，阻止病毒複製



- **抑制肺泡上皮細胞**分泌TNF- α 及IL-6，
減少細胞激素風暴的風險

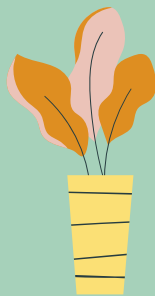
清冠一號的現代藥理作用



清冠一號對變異株

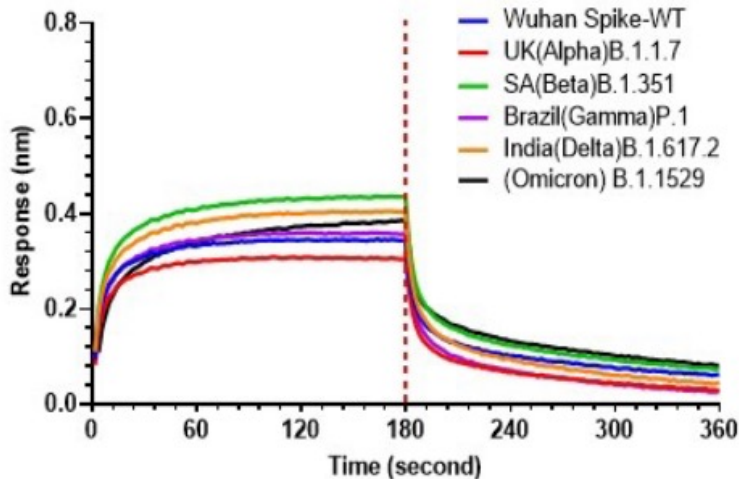
(如：Omicron)

也有效嗎？

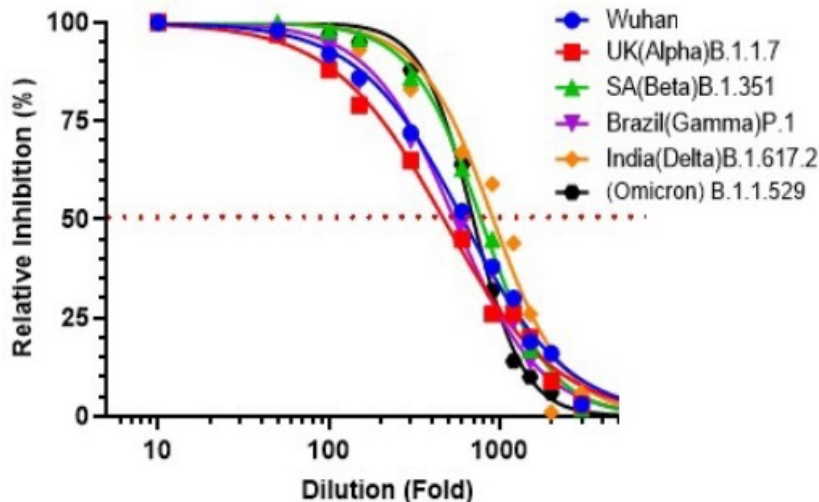


清冠一號抗病毒效力不受病毒變異影響！

Binding reactivity of NRICM101 to spike RBD protein by BLI (1/5X)



ACE2-Spike RBD Protein Inhibition ELISA by NRICM



研究顯示，不管是哪一種的變異型病毒株，清冠一號都可以有效地結合病毒棘蛋白，並減少病毒入侵細胞。

哪些人可以吃清冠一號呢？



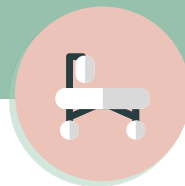
快篩或 PCR陽性

尚未出現症狀者



輕度感染者

出現發燒、咳嗽（有痰或無痰）、
鼻水鼻塞、頭痛、肌肉痠痛、
腹瀉、喉嚨痛、噁心嘔吐
嗅覺或味覺改變等症狀



中度感染者

出現咳嗽合併喘的肺炎
表現，血氧仍大於94%

清冠一號的服用方法？



清冠一號為
口服濃縮中藥



每包以 250–300 c.c
之溫開水沖泡後溫服，
咽喉痛者可以常溫服用



飯前或飯後
30分鐘服用

清冠一號的劑量？

一般成人

症狀開始的**前3天**，以及**症狀加重時**一定要用足「**標準劑量**」！
各家藥廠之標準劑量請參考下頁表格。

體重未滿40公斤者（包含小孩）

依體重調整每次服用劑量：

10公斤—1/4劑量；20公斤—1/2劑量；30公斤—3/4劑量。



各家授權藥廠產品標準劑量表 (每日包數參見黃框)

GMP中藥製造廠	授權商標名	產品英文名	一個人5天完整療程 需幾包	包/天	克/包
順天堂藥廠股份有限公司	臺灣清冠一號 NRICM101	RespireAid	20	4	5
莊松榮製藥廠有限公司	臺灣清冠一號 NRICM101	COVRelief	15	3	10
勸奉堂製藥股份有限公司	臺灣清冠一號 NRICM101	CoWipe Negatif	15	3	10
立康生物科技股份有限公司	臺灣清冠一號 NRICM101	COFLU REMEDY	15	3	10
天一藥廠股份有限公司	臺灣清冠一號 NRICM101	FORMOSA 1-BREATHE FREE	30	6	5
漢聖製藥科技股份有限公司	臺灣清冠一號 NRICM101	"H.S." RespireFree	30	6	5
勝昌製藥廠股份有限公司	臺灣清冠一號 NRICM101	Sheng Chang	30 (外銷)	6 (外銷)	5 (外銷)
			勝昌對內銷售清冠一號為罐裝：每平匙約1克，一天總量為30克		
華陀扶元堂生藥科技股份有限公司	臺灣清冠一號 NRICM101	"Hua To" COV health	30	6	5

■ 症狀開始的前3天，以及症狀加重時，務必用足「標準劑量」。





漢聖 順天堂 華陀 勝昌 立康 莊松榮 勸奉堂 天一



清冠一號的標準療程需要幾天？



為因應Omicron變異株複製速度快、病程短之特性，「清冠一號」在確診（第0天）至確診後第7天內投藥之**標準用藥療程為5天**。

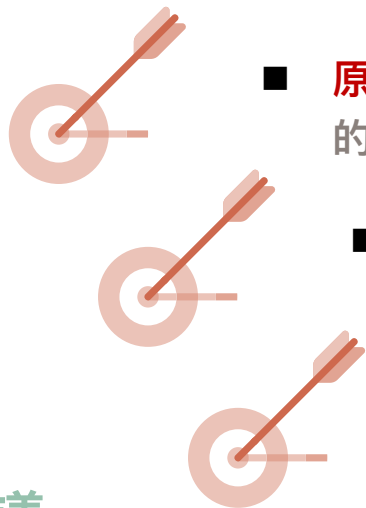


若五天內症狀已大幅緩解，可以不用繼續服用，改以科學中藥調理即可；若症狀未改善，可由**醫師決定是否再追加一療程**（5天用藥）。



為使「清冠一號」有限資源達最大防疫效益，藥品請優先使用於**65歲以上長者、高風險患者**（具有共病、未完成兩劑疫苗施打者）及**12歲以下孩童**。

原廠清冠一號、10種藥材水煎劑、10種科中藥粉的療效一樣嗎？

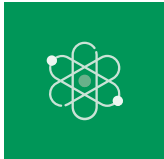


- **原廠清冠一號**：特別針對三項新冠肺炎治療機轉，進行成份及活性標準的控管，能夠確保療效。
- **10種藥材水煎劑**：藥材的品質等級、煎煮的製程無法穩定控制成分的萃取及活性，無法確保療效。
- **10種科中藥粉**：一般科中的萃取濃度較低，用於慢性疾病調理及日常上呼吸道感染足夠，但對病勢迅速的新冠肺炎會相對不足。

建議

- **對症狀明顯及高風險者**（有共病或未打疫苗者），應以原廠清冠一號（標準劑量）控制病情後，再加以科中調理。
- **對無症狀及輕微症狀者**，若無清冠一號，也可直接使用健保之科中藥粉治療。

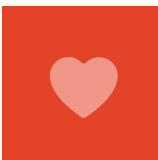
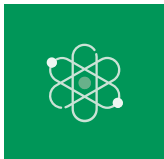
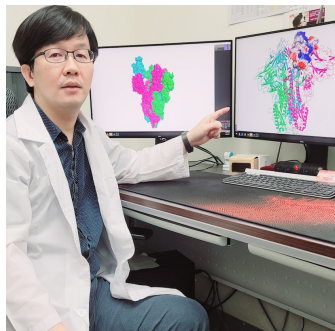
清冠一號和 Paxlovid 或 Molnupiravir 可以併用嗎？



從機轉上來看，Paxlovid 和 Molnupiravir 都是作用在3CL蛋白酶上，來阻止病毒複製，達到抗病毒效果。

清冠一號3個作用機轉之一，就已經包含了抑制3CL蛋白酶的功能。從學理上的角度**不需要重複用藥**，因此希望患者擇一使用即可。

患有共病或正使用其他西藥者，可以服用清冠一號嗎？



新冠肺炎之輕症與中症確診者，若有經醫師診斷之慢性
疾病（如高血壓、高血糖、高血脂、高尿酸、甲狀腺疾
病、慢性腎臟病...等），或自體免疫疾病、癌症等等，
並正在使用該疾病之治療西藥，**仍可依照標準劑量服用
清冠一號。**

但口服西藥與清冠一號之服用時間**應間隔一小時以上。**

清冠一號是否會與西藥產生交互作用？



Paxlovid有一種成分會作用於肝臟酵素，干擾藥物代謝，因此產生與許多慢性疾病治療藥物的交互作用。



而清冠一號中的黃芩為中醫兩千年來治療肝發炎的重要藥物，有些學者擔心黃芩的主要成分黃芩素也會作用於肝臟酵素，而干擾西醫代謝。



實際上，學者引述的是較高濃度的藥物基礎研究。清冠一號中黃芩無論佔比、臨床服用時間的藥物濃度作用效應，均有別於基礎動物研究。在清冠一號國內外數十萬人的臨床使用經驗中，**並未曾有不良反應或中西藥交互作用的通報案例**，民眾可以安心使用。



蠶豆症的人可以服用清冠一號嗎？



清冠一號中有使用薄荷，而部分藥廠製品也有添加薄荷醇以調和口味。

但是根據國際學術資料，「薄荷醇」是被列為「沒有證據禁止」使用的食品/化學品。清冠一號國內外數十萬人使用的經驗中，也從未有溶血例子報告，**蠶豆症患者可以安心使用。**



經期、懷孕、哺乳者與嬰幼兒可以服用清冠一號嗎？



生理期

新冠肺炎輕症與中症確診者正值生理期時，可照標準劑量服法服用。但婦女月經期時，身體會較虛弱，若在服用清冠一號時，有痛經情況，可以配一點生薑紅糖茶，並且可以在小腹加用暖暖包溫敷。

懷孕期

動物實驗顯示，清冠一號**非常安全**，也無**基因毒性**。懷孕期之新冠肺炎輕症患者，可由醫師診療後服用。

哺乳期

哺乳期之新冠肺炎輕症患者，可由醫師診療後服用清冠一號。

嬰幼兒

確診之嬰兒、幼兒，亦可經由醫師評估後服用清冠一號或科學中藥。



清冠一號會太「寒」嗎？



一般來說，人體有很好的平衡系統，所以短期服用寒性和熱性的藥物食物並不會產生任何影響，**只有身體體質特別失衡的人才會出現症狀。**



舉例來說，平常消暑用的西瓜汁、火龍果汁都屬於寒涼性的食物；而西藥常用的阿斯匹林、普拿疼、短期預防性抗生素，甚至都比清冠一號還要更寒涼，對大多數的人也都不會有明顯的副作用，所以大家不用擔心。



當然如果真的有特殊疾病，擔心是否會對藥物特別敏感，請務必交由醫師處方，不要自行服用藥物。



服用清冠一號時，若有腹瀉該怎麼辦？



少部分腸胃平時比較虛弱、敏感者，有可能在服用「清冠一號」後出現輕微的腹瀉。請醫師開立清冠一號的處方時，**每包清冠一號加配科學中藥的生薑、茯苓、或葛根**，來改善腸胃功能。或患者自行添加少許紅糖薑粉亦可。



若以涼水送服「清冠一號」，**腸胃較敏弱者可能會腹瀉**，請務必改以溫水送服。服用清冠一號之後，可以沖或泡個熱水澡，讓身體微微出汗。

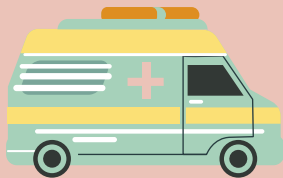


若原本有在**食用冰品、冷飲等**，請務必暫停。



服用清冠一號的其他注意事項

服用時務必觀察自身症狀變化，若出現喘、呼吸困難、持續胸痛、胸悶、意識不清、皮膚或嘴唇或指甲床發青等症狀，請立即聯絡您的醫師，或撥打119、1922、衛生局。



THE END

